



EasySign - GHID DE INSTALARE ȘI UTILIZARE GENERALĂ

1. [Introducere și Cuprins](#)

Acest ghid vă prezintă instalarea EasySign și multiplele sale utilizări.

De la linkurile de mai jos, puteți selecta doar utilizarea de care aveți nevoie:

Cuprins

1. Introducere și Cuprins	2
2. Cerințe	2
3. Instalarea/Reinstalarea EasySign	3
4. Semnarea unui fișier în format .p7s/p7m și verificarea lui	6
4.1. Setarea opțiunii .p7s sau .p7m	6
4.2. Semnarea fișierului	7
4.3. Deschiderea și verificarea fișierului	10
5. Semnarea documentelor .pdf cu EasySign	11
5.1. Setarea poziției semnăturii pe document	11
5.2. Semnarea documentului .pdf	12
6. EasySign pentru certificatele in Cloud	14
7. Licențierea aplicației pentru opțiuni suplimentare	18
8. EasySign Robotic	23
9. Informații utile	26

2. Cerințe

Pentru a semna documente, este necesar un certificat valabil și nerevocat, eliberat de Trans Sped.

Pentru a instala aplicația EasySign, trebuie să fie activată/instalată componenta Microsoft .NET Framework versiunea 4.7.2 (care nu se mai poate instala peste versiunile ei ulterioare) și componentele Microsoft Visual C++ x86 și x64 (pentru EasySign 64-bit sunt necesare ambele).

Asigurați-vă că există conexiune la internet pe acel calculator și că măsurile de securitate care acționează asupra acestuia permit instalarea și funcționarea EasySign.

NOTĂ! Acest ghid a fost elaborat utilizând sistemul de operare Microsoft Windows 10, însă rămâne valabil și pentru alte versiuni de Windows, de la Windows 7 (dacă a fost updatat la vremea respectivă) sau mai recente.

3. Instalarea/Reinstalarea EasySign

Pentru certificatele in Cloud, la care EasySign are rol de driver, verificați întâi arhitectura Windows-ului instalat pe acel calculator și a aplicației Acrobat Reader, conform capitolului [6. EasySign pentru certificatele in Cloud](#)

EasySign funcționează doar dacă este instalat „pe curat” și într-un singur exemplar, adică după verificarea/dezinstalarea altor EasySign existente deja în acel Windows.

Recomandăm să nu dezinstalați nimic, ci să vă adresați unui specialist, dacă nu ați mai făcut până acum acest lucru, întrucât puteți periclita funcționarea întregului sistem, pentru care nu ne asumăm răspunderea.

Dacă vă asumați răspunderea, pentru dezinstalarea altor copii ale EasySign, puteți să procedați astfel:

- Click-dreapta pe butonul **Start** → **Apps and Features** (sau **Installed Apps**);
- **IMPORTANT!** Așteptați să se încarce **COMPLET** lista de aplicații!
- **ESTE FOARTE IMPORTANT SĂ NU DEZINSTALAȚI ALTCEVA!**
- Faceți click-stânga pe EasySign învechit și apoi pe butonul **Uninstall** – apoi confirmați **This app and it’s related info will be uninstalled** făcând încă odata click pe butonul **Uninstall**;
- În fereastra **User account control** (care apare pe fond întunecat), asigurați-vă că se va dezinstala EasySign și **acceptați să fie aduse modificări sistemului dvs.**

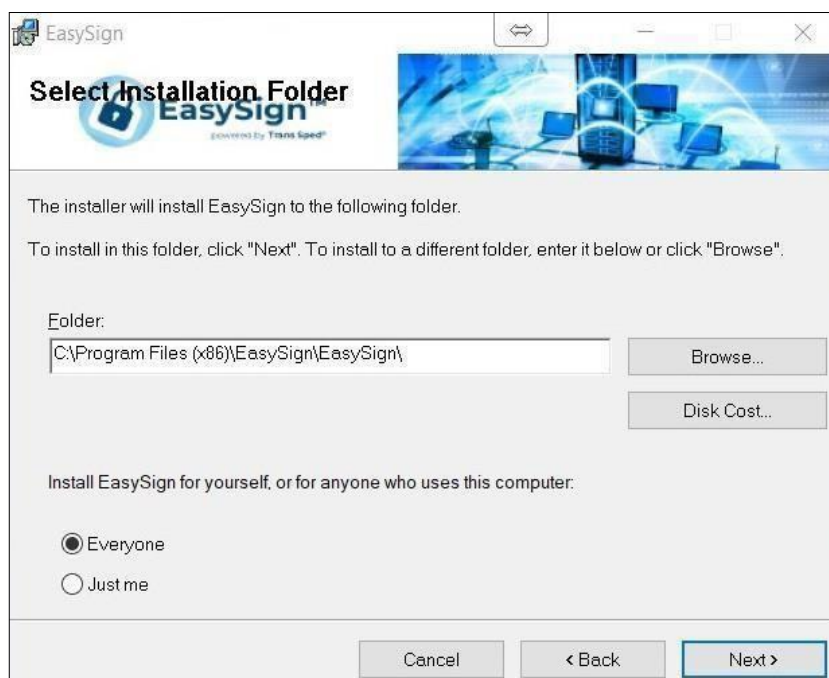
Pentru descărcarea aplicației EasySign puteți accesa link-ul de mai jos in functie de versiunea necesara (x64 este 64-bit, iar x86 este 32-bit):

- - x64 RO: <https://transsped.ro/Files/EasySign/EasySignROx64Setup.zip>
- - x64 EN: <https://transsped.ro/Files/EasySign/EasySignENx64Setup.zip>
- - x86 RO: <https://transsped.ro/Files/EasySign/EasySignROx86Setup.zip>
- - x86 EN: <https://transsped.ro/Files/EasySign/EasySignENx86Setup.zip>

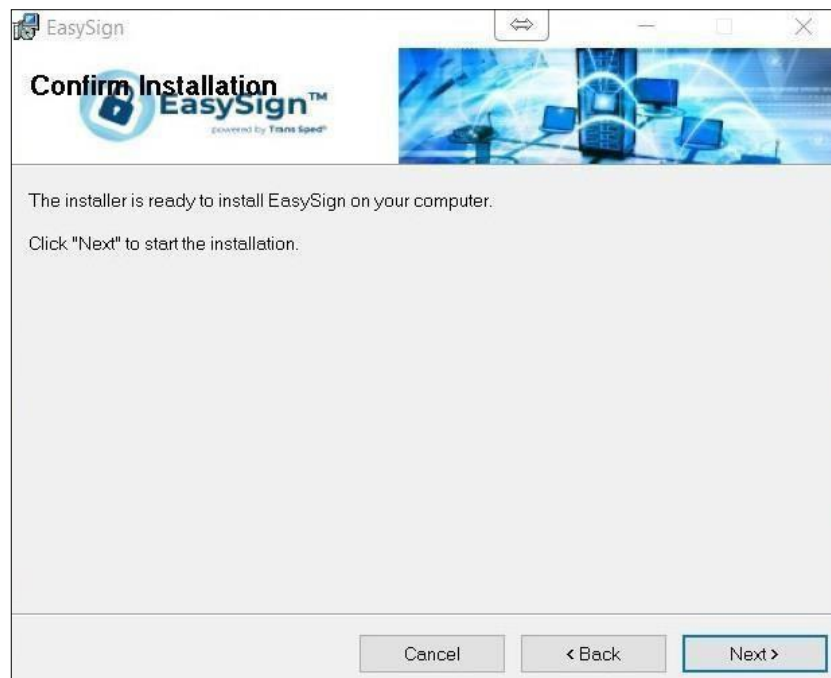
- Pentru a instala aplicația, faceți dublu click pe fișierul de instalare:
Easysign SetupRO.msi (nu pe celălalt!).
- În fereastra care se deschide, faceți click pe butonul **Next** pentru a instala aplicația EasySign.



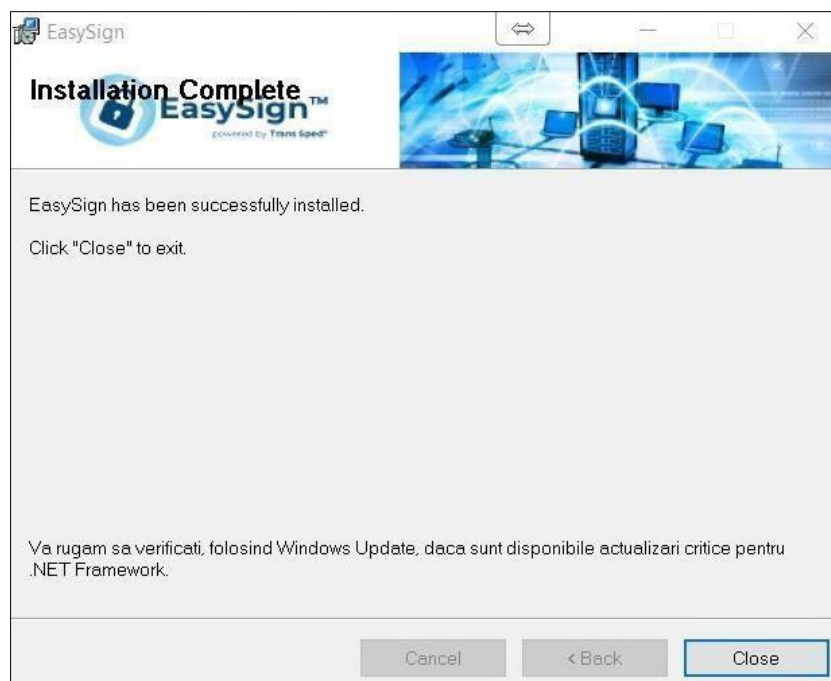
- Bifați opțiunea **Everyone** și faceți click pe butonul **Next**.



- Dați din nou click pe **Next** și așteptați ca aplicația să se instaleze.



- În cele din urmă, faceți click pe butonul **Close**.

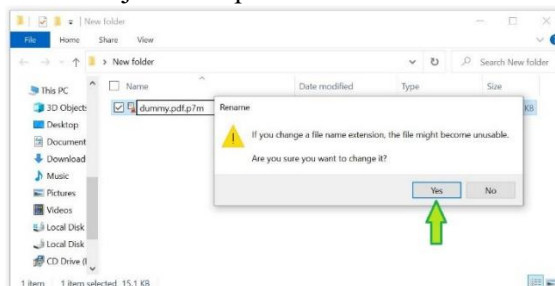


4. Semnarea unui document în format .p7m/.p7s și verificarea lui

- Pentru a putea semna documentele dvs. din Windows, este necesar ca certificatul dvs. calificat emis de Trans Sped să fie valid, corect instalat pe acel sistem de operare și să aveți instalată aplicația EasySign.
- Pentru a verifica documentele, nu este necesară și nu este implicată nicio semnătură.
- Instrucțiuni de instalare se găsesc la [3. Instalarea/Reinstalarea EasySign](#)
- Semnarea sau verificarea nu necesită licențierea EasySign și este complet gratuită.
- Orice tip de fișier se poate semna în acest format.

4.1. Setarea opțiunii .p7s sau .p7m:

- Formatele .p7m și .p7s ale unui fișier sunt identice. Se pot redenumi extensiile:
- **click dreapta pe fișier → Rename → Yes → se selectează „m” → se înlocuiește cu „s” sau invers → Enter**), fără ca fișierul să se corupă.
- Atenționarea din imaginea de mai jos este lipsită de urmări:



- Opțiunea de a semna un document în format .p7m sau .p7s poate fi schimbată accesând, din meniul principal, tab-ul **Operații diverse**, opțiunea **Configurează aplicație!**



- Bifați căsuța **Folosește extensia „.p7s” pentru fișiere semnate** dacă doriți ca documentul semnat să conțină extensia .p7s.
 - Dacă opțiunea este debifată documentele semnate vor avea extensia .p7m



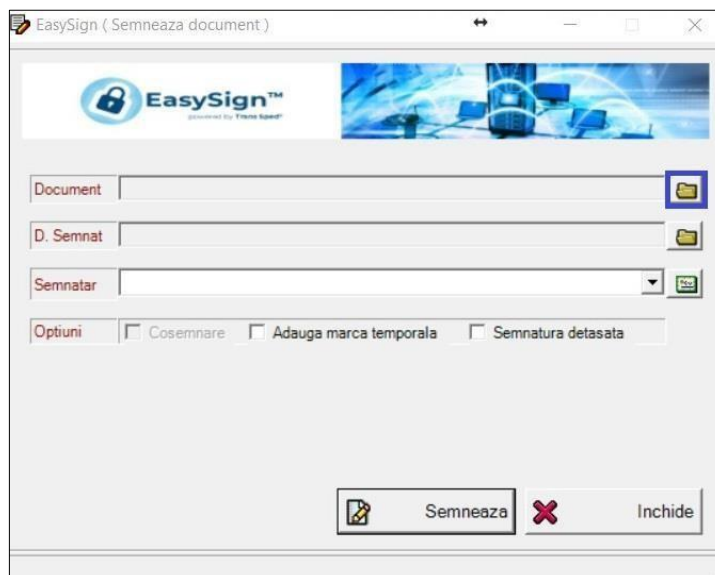
4.2. Semnarea fișierului cu extensia .p7s sau p7m:

- Din fereastra principală dați click pe tab-ul **Semnază** și alegeți opțiunea **Semnază document!**
- De reținut:

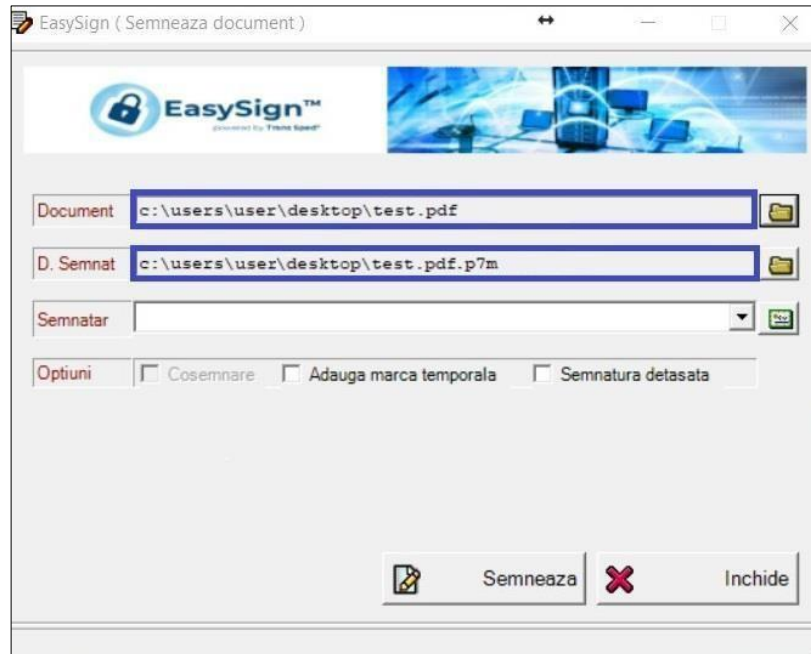
Prima din stânga ⇔ Prima din stânga!



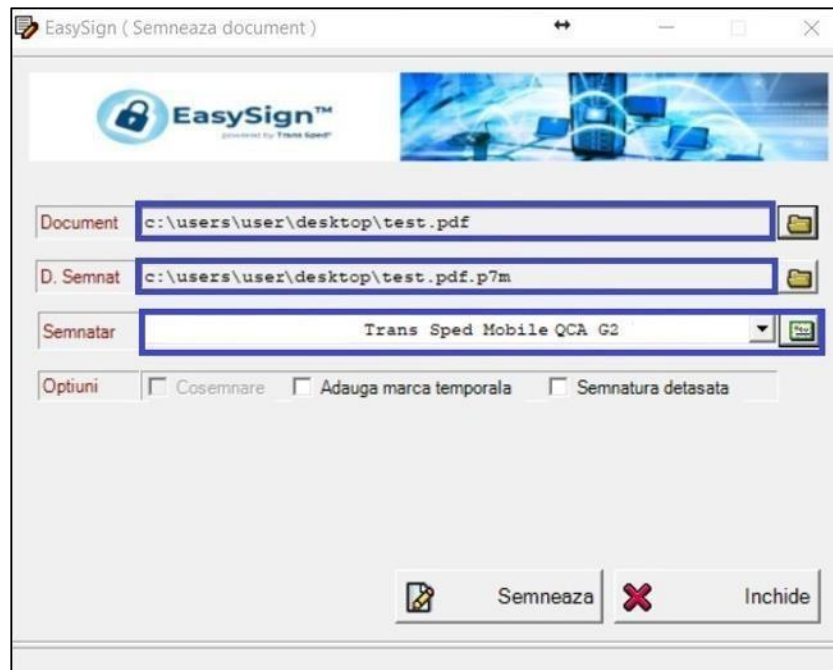
- Click pe folderul galben din dreptul câmpului **Document** și selectați fișierul pe care doriți să îl semnați. Alegeți fișierul și dați click pe **Open**.



- În câmpul **Document** va apărea calea către locația fișierului pe care doriți să îl semnați.
- În câmpul **D.Semnata** veți găsi calea către fișierul rezultat. La capătul câmpului **D.Semnata**, butonul cu folder galben vă permite alegerea unei locații pentru fișierul dvs. semnat.

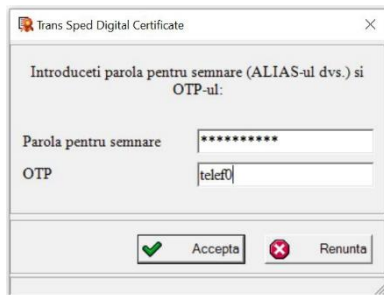


- În câmpul **Semnatar**, alegeți certificatul dumneavoastră de la săgețica „în jos” și faceți click pe butonul **Semneaza**.



- Introduceți credențialele și dați click pe **Acceptă** sau **Verify**:

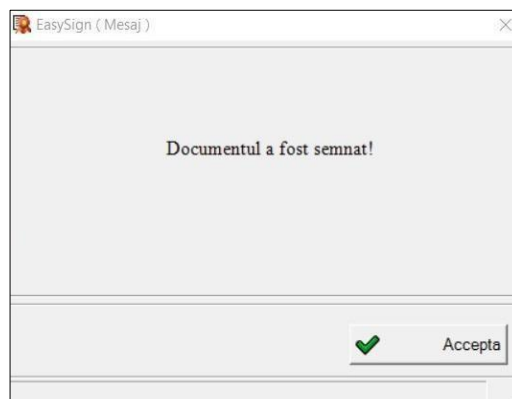
CLOUD:




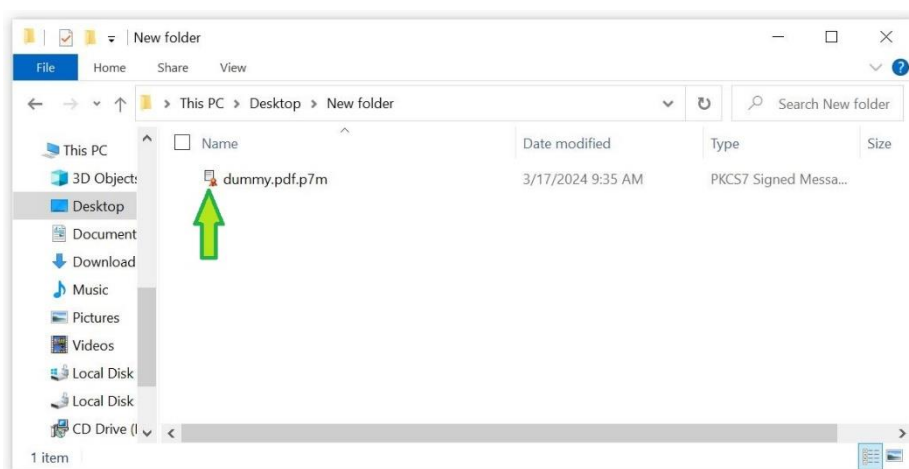
TOKEN:



- Dacă toate datele au fost introduse corect, operațiunea va fi finaliză cu succes și va apărea mesajul din imaginea următoare:

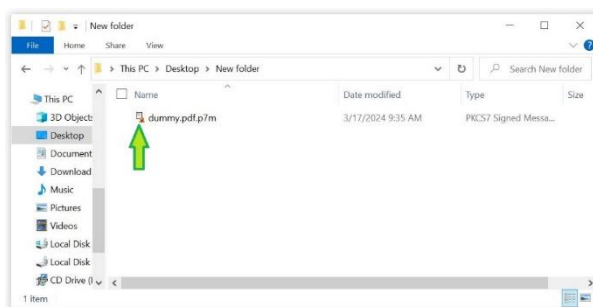


- Faceți click pe **Accepta**. Veți găsi documentul semnat în locația selectată anterior.
- În folderul pe care l-ați ales anterior, la salvare, fișierul semnat are iconița aceasta:  și arată ca în imaginea de mai jos:

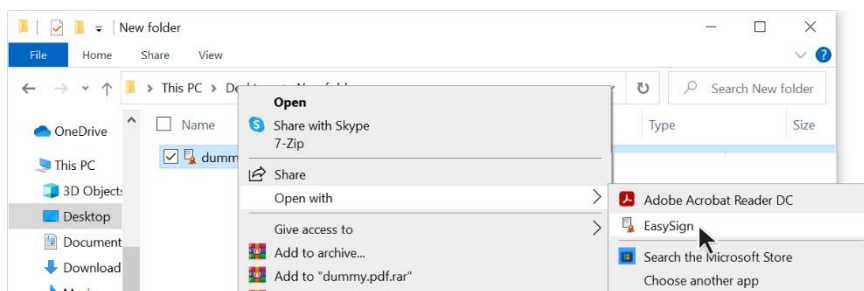


4.3. Deschiderea și verificarea fișierului:

- Pentru verificarea documentelor în format .p7s sau .p7m, vă recomandăm aplicația noastră gratuită EasySign. Aplicațiile altor furnizori pot fi limitate la deschiderea fișierelor semnate cu certificate de la câțiva furnizori. EasySign deschide orice document semnat cu .p7s sau .p7m
- Pentru instalarea EasySign, vizitați www.transsped.ro → **Suport** → **Ghiduri de utilizare**
- **Verificarea fișierelor nu necesită și nu implică semnătura electronică!**
- Localizați fișierul pe care doriți să îl verificați:

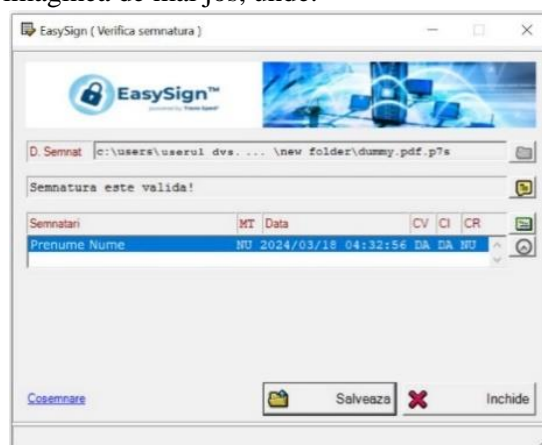


- **Click dreapta** → **Openn with** → **EasySign**



- Se deschide întâi **ferestra cu datele semnăturii** ca în imaginea de mai jos, unde:

- CV = certificat valid
- CI = certificat de încredere
- CR = certificat revocat
- Butonul verde din stânga prezintă informații despre certificat;
- Butonul cu ceas prezintă informații despre marca temporală;
- Pentru contrasemnare puteți face click pe **Cosemnare**.
- Apoi, butonul **Salvează** generează un nou fișier **identic documentului NESEMNAT**, conform normelor, pentru a oferi acces la conținut.



- **Atunci, unde este semnătura?**

O „semnătură electronică” se prezintă ca orice fereastră, widget sau buton (în funcție de aplicația utilizată la deschidere) - care oferă datele de semnare și datele certificatului.

Fereastra din imaginea anterioară ESTE semnătura.

5. Semnarea documentelor .pdf cu EasySign

De reținut:

Semnarea standard este cu Acrobat Reader (pentru că Adobe a inventat formatul .pdf).

Instrucțiuni pentru semnarea din Acrobat Reader găsiți la secțiunea **Suport** a site-ului nostru.

- **Întrucât este posibil ca formularele instituțiilor să fie create din Adobe pentru a fi prelucrate exclusiv cu Adobe (în funcție de softul instituției), transmiteți .pdf-uri semnate cu EasySign doar către instituțiile care le acceptă!**

5.1. Setarea poziției semnăturii pe document

- EasySign oferă câteva alternative de poziționare a câmpului semnăturii, pe care le puteți seta astfel:
- În fereastra principală, selectați tabul **Operații Diverse** și butonul **Configurează aplicație!** Bifați poziția în care doriți să apară semnatura dvs. și apăsați butonul **Salveaza**.

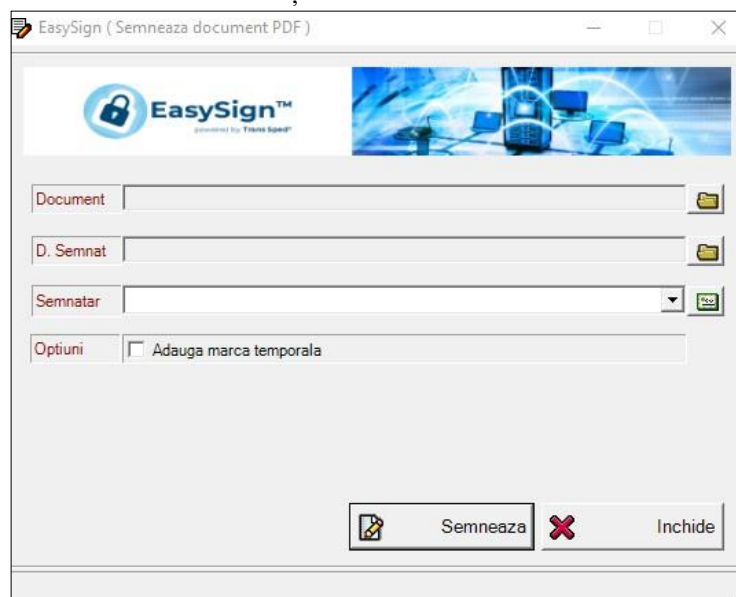


5.2. Semnarea fișierului .pdf

- Din fereastra principală faceți click pe tab-ul **Semnează** și accesați opțiunea **Semneaza document PDF!**



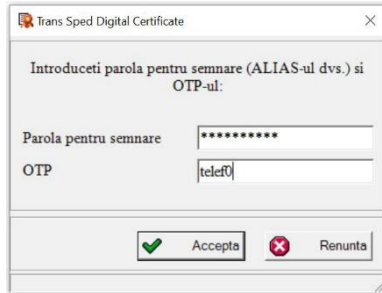
- În fereastra care se deschide selectați:



- În câmpul **Document** selectați documentul pdf pe care doriți să îl semnați;
 - În câmpul **D.Semnat** selectați locația unde va fi salvat documentul (în cazul în care nu selectați o locație, în câmp va apărea completată automat calea documentului original);
 - În câmpul **Semnatar** selectați certificatul pe care doriți să îl utilizați pentru semnare.
- După selectarea preferințelor, faceți click pe **Semneaza**.

- Introduceți credențialele certificatului și dați click pe **Verify** sau **Acceptă**:

CLOUD:



Trans Sped Digital Certificate

Introduceți parola pentru semnare (ALIAS-ul dvs.) și OTP-ul:

Parola pentru semnare: [masked]

OTP: [telefon]

Accepta Renunța

TOKEN:



IDProtect Verification

Trans Sped QCA

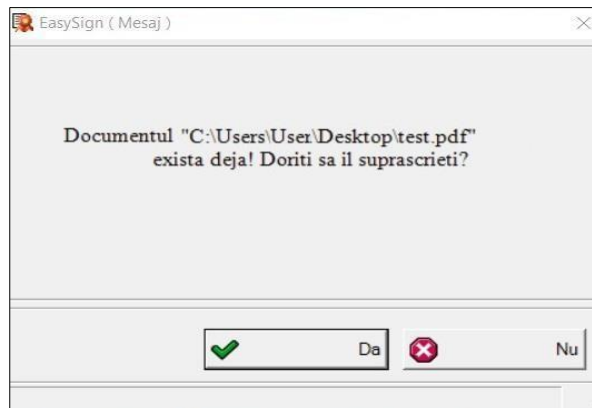
Enter your User PIN

[PIN input field]

Change PIN after verification

Cancel Verify

- Dacă nu ați selectat nimic în câmpul D.Semnat, o fereastră vă va avertiza că documentul semnat va fi suprascris și veți accepta sau veți refuza operațiunea. Dacă apăsați butonul **Nu**, va apărea o fereastră de salvare cu opțiunea de a alege altă locație.



EasySign (Mesaj)

Documentul "C:\Users\User\Desktop\test.pdf" exista deja! Doriti sa il suprascrieti?

Da Nu

- Dacă toate datele au fost introduse corect, operațiunea va fi finaliză cu succes și va apărea mesajul din imaginea următoare. Faceți click pe **Accepta**.



EasySign (Mesaj)

Documentul a fost semnat!

Accepta

- Dacă semnătura a fost aplicată corect, documentul semnat, deschis în programul Acrobat Reader, va arăta ca în imaginea de mai jos:



6. EasySign pentru certificatele in Cloud

Certificatul in cloud poate fi utilizat în aplicații care rulează pe aceeași arhitectură cu aplicația EasySign (x86/x64)!

Pentru utilizarea atât la semnare, cât și la autentificare pe diverse portaluri, toate aplicațiile care utilizează certificatul in Cloud trebuie să fie pe aceeași arhitectură. Arhitectura poate fi condiționată de versiunea de Windows instalată și de versiunile de aplicații oferite de către producătorii lor pe moment pentru aceasta (Acrobat Reader, browsere), astfel:

Windows 10 x64 sau mai nou ⇒ browser x64 ⇒ EasySign x64 ⇒ Acrobat Reader x64

- Pe Windows 10 (64-bit) sau mai recent, browserele pentru autentificare se updateaza fără să anunțe la versiunile lor 64-bit (x64), care necesita EasySign 64-bit (x64), iar pentru semnare din Adobe, EasySign 64-bit necesită Acrobat Reader 64-bit (x64).

Windows 10 x86 , 7 sau 8 orice tip ⇒ Acrobat Reader x86⇒ EasySign x86 ⇒ browser x86

- Întrucât aceste sisteme de operare pot rula doar Acrobat Reader pentru 32-bit (x86) pentru semnare, ele necesită EasySign tot pentru 32-bit (x86), iar acesta necesită, pentru autentificarea pe diverse portaluri, un browser pentru 32-bit (x86).

Verificarea versiunilor?

- Versiunea de Windows: **click dreapta pe This PC (Computer - mai vechi) → Properties→System type**
- Versiunea de EasySign: **This PC (Computer in versiuni mai vechi) → Disk C:**
 - dacă îl găsiți în **Program Files(x86) la litera E ⇒ este 32-bit (x86);**
 - dacă îl găsiți în **Program Files la litera E ⇒ este 64-bit (x64);**
 - În cazul în care există un singur folder **Program Files și îl găsiți la litera E ⇒ este 32-bit (x86)**
- Versiunea de Acrobat Reader:
 - Uneori este scrisă în lista cu toate aplicațiile instalate; alteori necesită căutat ca și EasySign.
 - Adobe nu oferă încă Acrobat Reader în limba română pentru 64-bit, deci cel cu **interfața în românește ⇒ este 32-bit (x86);**
 - Adobe nu oferă Acrobat Reader (64-bit) decât pentru Windows 10 sau mai recent - și ceea ce vă propune default nu afișează și arhitectura ca să o puteți selecta. Prin urmare, Acrobat Reader 64-bit necesită selectat manual de la limba engleză, din tabelul de la [More download options](#) → **acolo scrie (64bit)** pe kitul de instalare.

- Deschideți EasySign și faceți click pe tab-ul **Operații Diverse** și selectați opțiunea **Importa certificat cloud!**




- Introduceți numărul de telefon mobil declarat la înrolarea certificatului cu prefixul de țară (de forma +407etc. pentru România) și alias-ul certificatului în Cloud pe care doriți să îl importați.

- Alias-ul poate fi reamintit astfel: accesați pagina www.transped.ro și utilizați meniul **Login** - dreapta sus! - pentru a vă accesa contul dvs. pe portalul nostru.

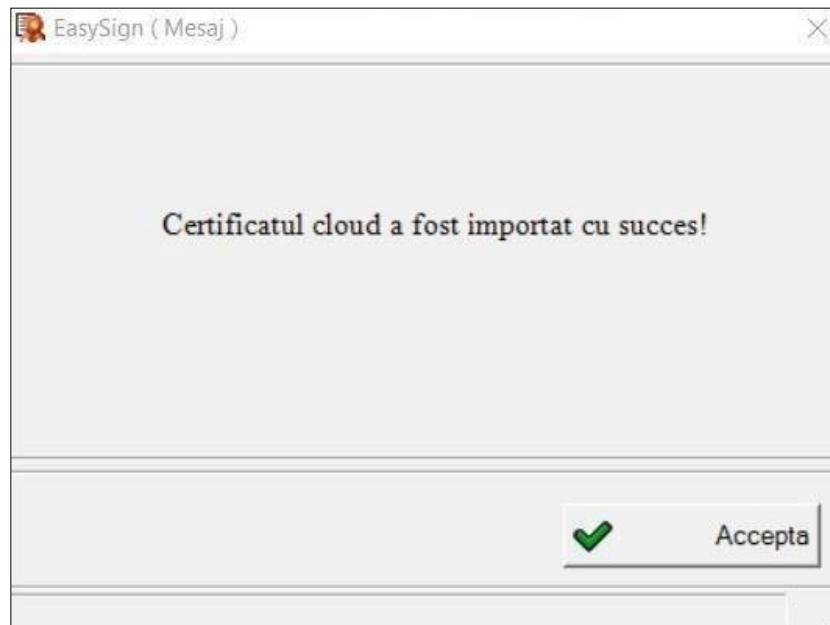
Vă logați cu: numărul de telefon cu prefixul de țară (+407etc.) și parola de semnare aleasă de dvs. la activarea certificatului, precum și cu OTP-ul primit pe telefonul dvs.

În cont, din meniul din dreapta, puteți accesa lista dvs. de certificate cu toate informațiile necesare.

- Apoi apăsați butonul  pentru a aduce certificatul dvs. în EasySign. Atunci se va activa butonul de jos **Importa**, de la care veți instala certificatul în acel Windows:



- Dați click pe **Importă** pentru a finaliza instalarea certificatului. Veți primi mesajul următor:



Acum puteți utiliza certificatul dvs. in Cloud în diverse aplicații!

- Pentru semnarea fișierelor .pdf din Acrobat Reader, accesați www.transsped.ro → Suport → Ghiduri de utilizare → Cloud și consultați [Ghid de semnare documente format .pdf cu programul ADOBE ACROBAT READER DC](#) sau [TS_Ghid](#) pentru completarea DOCUMENTULUI DE CONFIRMARE al ANAF.
- EasySign poate fi blocat în funcționare de măsurile de securitate care acționează asupra aceluși calculator: asigurați-vă ca ele permit funcționarea corectă a aplicației, atât la semnare, cât și la autentificare, întrucât EasySign solicită și trimite credențialele dvs. (parola și OTP-ul) la serverul nostru **prin internet**.
- Dacă certificatul dvs. nu funcționează corect, scrieți un e-mail și trimiteți capturi de ecran pe adresa tehnica@transsped.ro. Va rugăm să includeți în mesajul dvs. adresa de e-mail de pe acel certificat și date complete despre sistemul de operare instalat pe acel calculator.

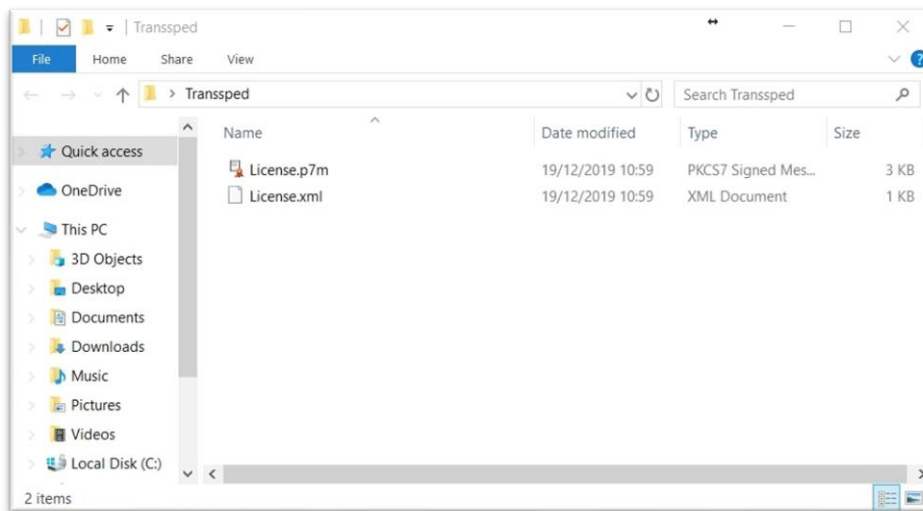
7. Licențierea aplicației pentru opțiuni suplimentare

- Licențele se achiziționează separat, prin cumpărarea unui produs suplimentar TransSped: Robotic, Marcă Temporală sau altul, după cum necesitați. Pentru orice necesitate suplimentară din activitatea dvs., scrieți un mesaj la vanzari@transped.ro pentru consiliere și prețuri.

Ex: „am un volum mare de fișiere de semnat și mi-e greu să pun credențialele la fiecare semnare!”

Daca utilizați aplicația doar pentru semnare și autentificare pe portaluri, EasySign este gratuit și nu necesită licențiere. Puteți abandona acest capitol din ghid și continuați cu **9. Informații utile**

- Licențele emise pe adresa dumneavoastră de email necesită întâi salvate în computerul dvs.:



- Deschideți EasySign și, din fereastra principală, faceți click pe tab-ul **Operații Diverse** și selectați opțiunea **Despre aplicație!**



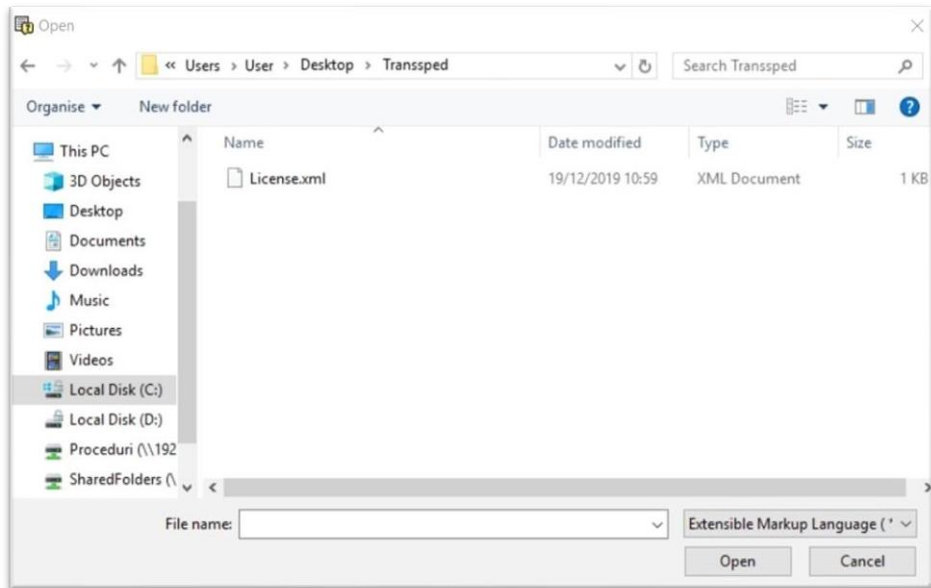
- Dați click pe **Instalează fișiere licența!**



- Vi se va solicita să selectați fișierul "License.xml" → apăsați butonul **Accepta**.



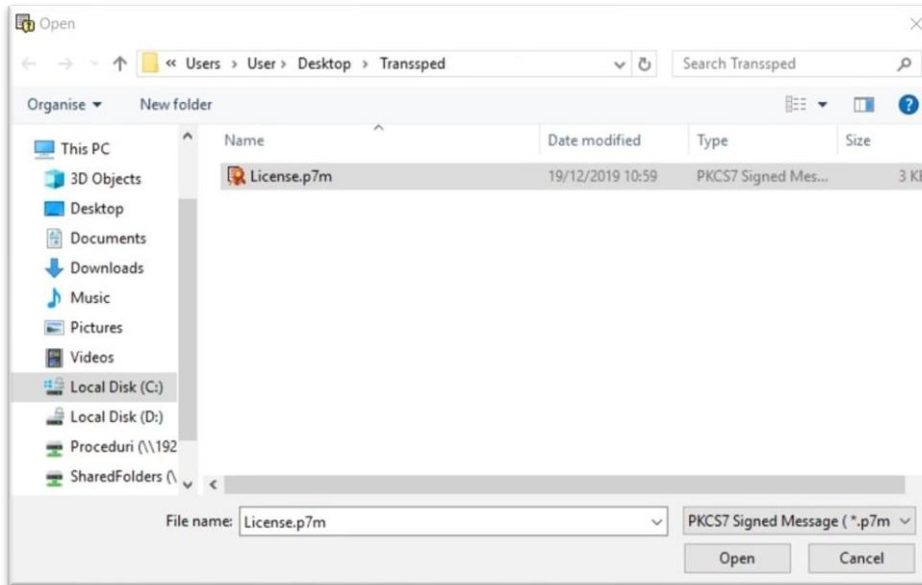
- Alegeți fișierul ”**License.xml**” → apăsați butonul **Open**



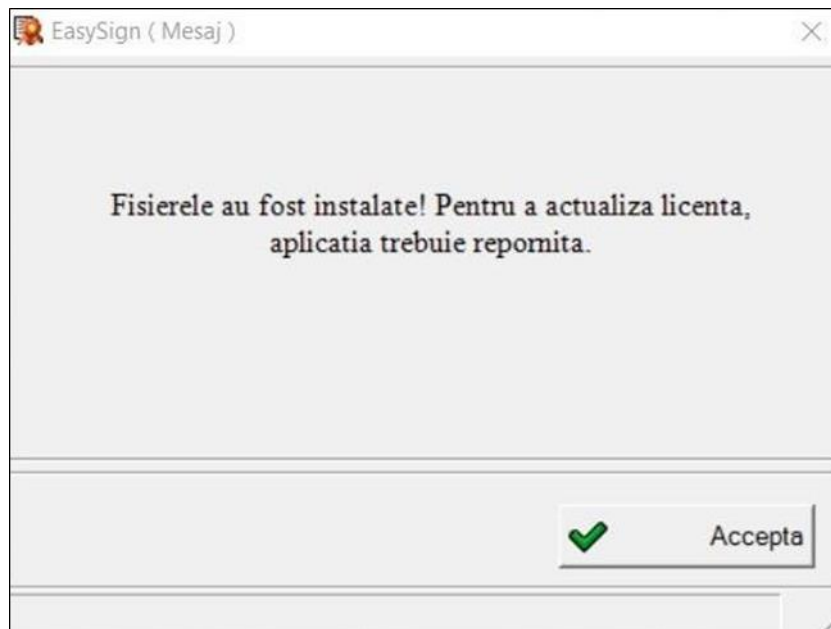
- Vi se va solicita să selectați fișierul ”**License.p7m**” → apăsați butonul **Accepta**



- Alegeți fișierul ”**License.p7m**” → apăsați butonul **Open**



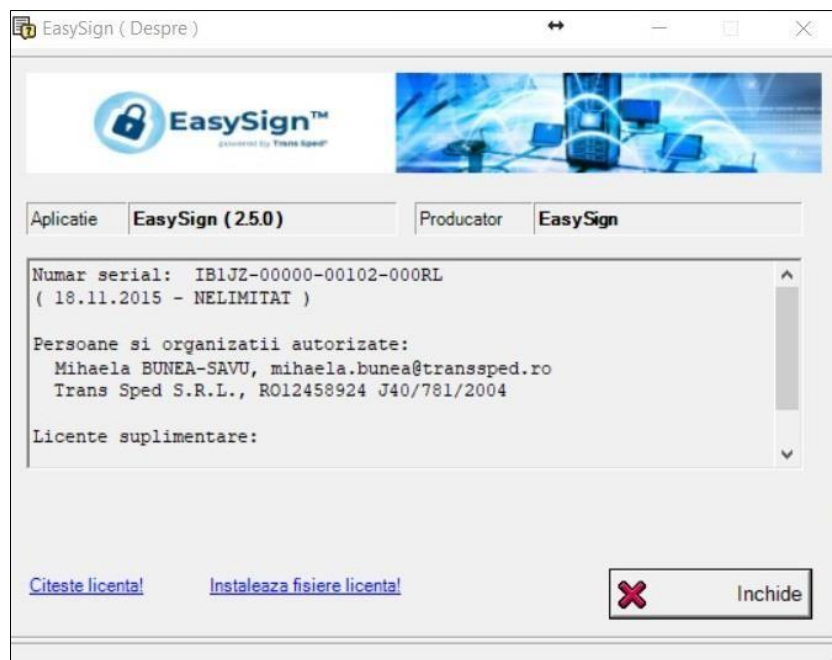
- Veți primi un mesaj care vă va anunța că fișierele de licență au fost instalate cu succes, faceți click pe **OK** și reporniți aplicația **EasySign**.



- După repornirea aplicației, din fereastra principală faceți click pe tab-ul **Operații Diverse** și selectați opțiunea **Despre aplicație!**.



- Detaliile licenței dumneavoastră vor fi afișate aici, faceți click pe **Inchide**



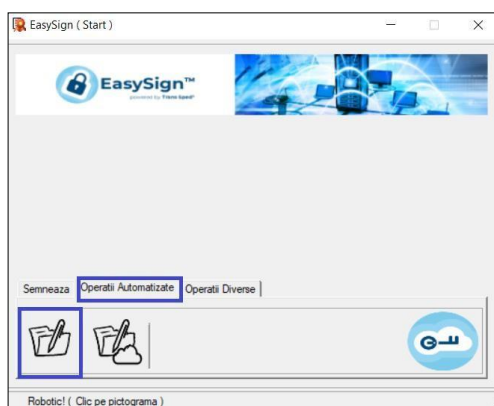
8. EasySign Robotic

- Robotic este o opțiune suplimentară a EasySign, care face posibilă semnarea automată pe Windows a unui întreg folder cu documente .pdf dintr-o singură comandă.
- Robotic semnează .pdf-urile „în interiorul lor”, ca la sfârșitul capitolului **5. Semnarea documentelor .pdf cu EasySign** (*click pentru imaginea documentului rezultat!*), dar pot fi setate și alte poziții ale semnăturii, ca în capitolul **5.1. Setarea poziției semnăturii pe document**
- Opțiunea Robotic se poate achiziționa separat: scrieți un mesaj pe e-mailul vanzari@transped.ro și veți primi consiliere și prețuri.
- Pentru utilizarea Robotic, aveți nevoie de un certificat calificat Trans Sped, care să fie instalat în acel Windows. Consultați ghidurile aferente tipului dvs. de certificat la secțiunea Suport a portalului nostru: <https://www.transped.ro/suport>
- Aplicația va afișa doar certificatele valide care au legătură cu licența aplicației EasySign (e-mailul, numele și prenumele certificatului trebuie să corespundă cu cele ale licenței).

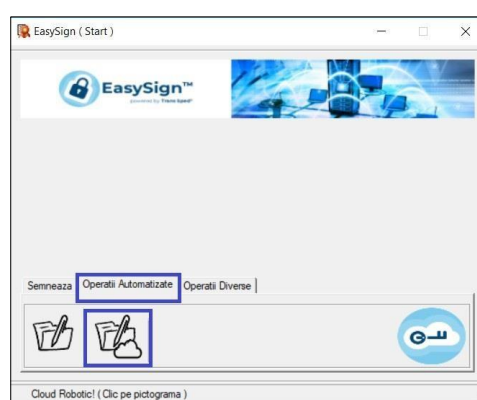
Accesarea ferestrelor Robotic este posibilă numai dacă EasySign este licențiată pentru aceasta opțiune. Pentru licențiere, consultați capitolul **7. Licențierea aplicației pentru opțiuni suplimentare**

- Cloud Robotic creează un proces automat de semnare a unui folder IN (de intrare) în care vor fi găsite fișierele .pdf care au nevoie de semnare/contrasemnare și apoi mutarea într-un folder OUT (de ieșire), unde vor putea fi găsite fișierele semnate/contrasemnate.
- 💡 **Folderul de ieșire trebuie să fie diferit de cel de intrare, în caz contrar, la apăsarea butonului Start (Semneaza) veți primi un mesaj de avertizare.**
- 💡 **Creați întâi cele doua foldere: IN și OUT (le puteți denumi și localiza cum doriți). În folderul IN puneți .pdf-urile pe care le aveți de semnat.**
- Deschideți aplicația **EasySign** → tabul **Operații Automatizate**

TOKEN:



CLOUD:



- Selectați pictograma în funcție de tipul de certificat deținut de dvs.:



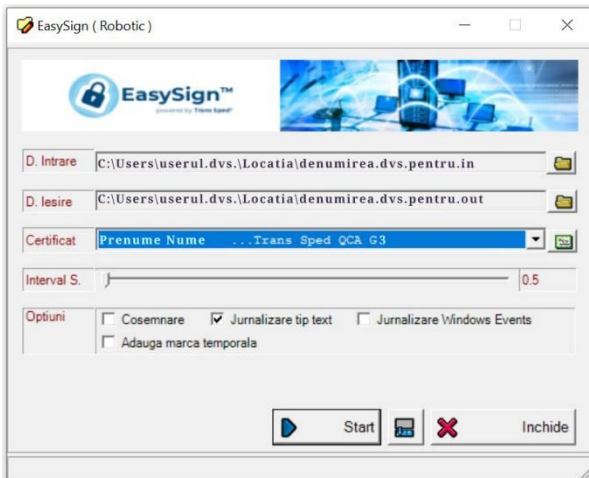
butonul **Robotic!** dacă aveți certificat pe **TOKEN** sau



butonul **Cloud Robotic!** dacă aveți certificat in **CLOUD**.

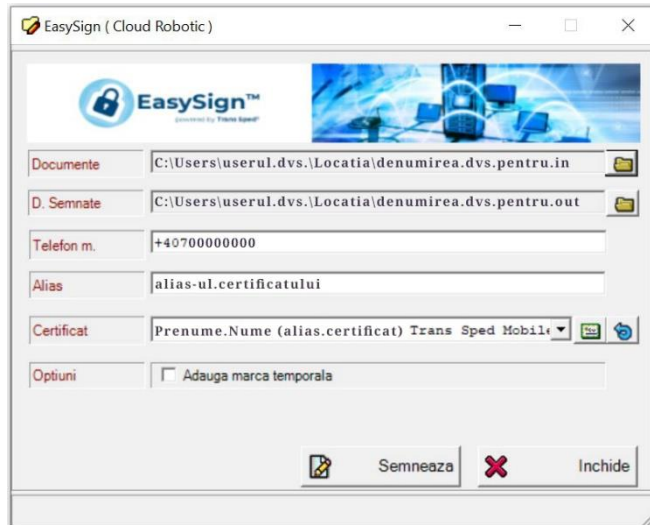
- În urmatoarea fereastră, selectați:

TOKEN:




The screenshot shows the 'EasySign (Robotic)' window. It features a header with the EasySign logo and a background image of a globe. Below the header, there are several input fields: 'D. Intrare' (C:\Users\userul.dvs.\Locatia\denumirea.dvs.pentru.in), 'D. Iesire' (C:\Users\userul.dvs.\Locatia\denumirea.dvs.pentru.out), and a 'Certificat' dropdown menu showing 'Prenume Nume ...Trans Sped QCA G3'. There is also an 'Interval S.' slider set to 0.5. At the bottom, there are checkboxes for 'Cosemnare', 'Jurnalizare tip text' (checked), 'Jurnalizare Windows Events', and 'Adauga marca temporală'. A 'Start' button is visible at the bottom right.

CLOUD:



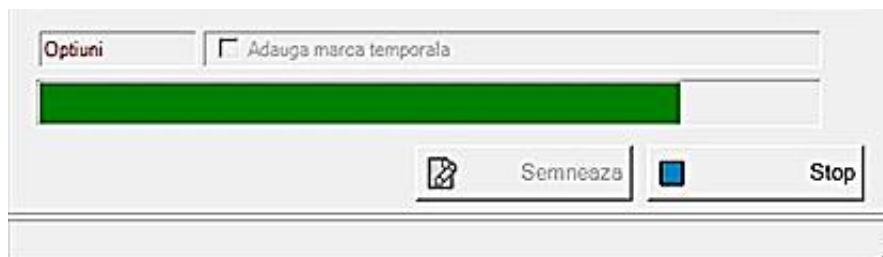
The screenshot shows the 'EasySign (Cloud Robotic)' window. It features a header with the EasySign logo and a background image of a globe. Below the header, there are several input fields: 'Documente' (C:\Users\userul.dvs.\Locatia\denumirea.dvs.pentru.in), 'D. Semnate' (C:\Users\userul.dvs.\Locatia\denumirea.dvs.pentru.out), 'Telefon m.' (+4070000000), 'Alias' (alias-ul.certificatului), and 'Certificat' (Prenume.Nume (alias.certificat) Trans Sped Mobil...). There is also a checkbox for 'Adauga marca temporală'. A 'Semneaza' button is visible at the bottom right.

- **Documente:** folderul dvs. IN (de intrare) → Click pe butonul cu folder galben
- **D.Semnate:** folderul dvs. OUT (de iesire) → Click pe butonul cu folder galben
- Datele certificatului dvs.: în lista de certificate disponibile se afișează doar certificatele licențiate (cu același nume, prenume, e-mail ca în licența achiziționată).
- Doar pentru certificatele pe **TOKEN:**
 - **Certificat:** Selectați certificatul de la săgețica „în jos” de la capătul câmpului;
 - **Interval S.:** puteți selecta intervalul de timp la care aplicația va verifica fișierele noi de semnat din folderul de intrare.
 - **Cosemnare:** puteți contrasemna documente semnate în prealabil de către altcineva;
 -  este butonul care vă permite adăugarea aplicației în System Tray.
- Doar pentru certificatele **CLOUD:**
 - **Telefon m.:** numărul de telefon asociat certificatului dvs. licențiat cu prefixul de țară (Ex: +407etc. pentru România);
 - **Alias:** alias-ul certificatului dvs. licențiat;
 - **Certificat:** aduceți certificatul licențiat de la săgețica albastră rotunjită din dreapta sau selectați-l de la săgețica „în jos” de la capătul câmpului.
- **Adauga marca temporală** – puteți marca temporal documente dacă aveți achiziționate (separat) și un număr suficient de mărci temporale - pentru achiziție, scrieti un e-mail la vanzari@transsped.ro
- Apăsați butonul **Start** (pentru **TOKEN**) sau **Semneaza** (pentru **CLOUD**).

- Introduceți credențialele certificatului și apăsați butonul **Verify** sau **Acceptă**:



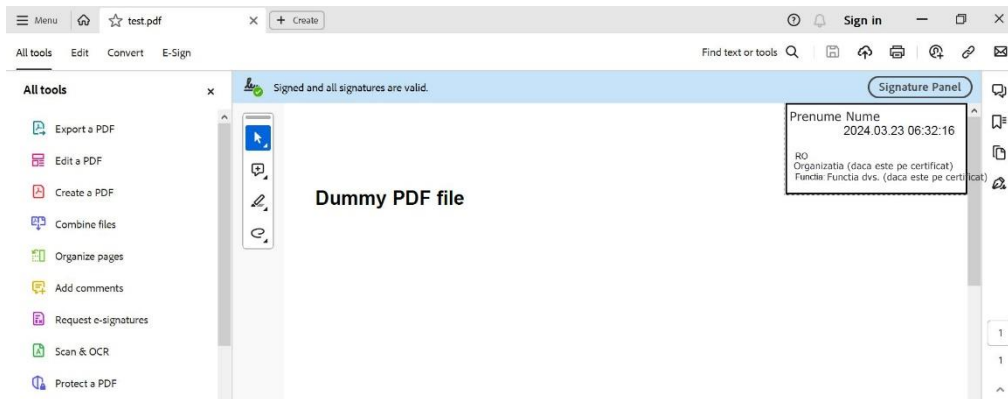
- În partea de jos a ferestrei, apare o bară de progres și butonul **Stop** de la care puteți întrerupe procesul:



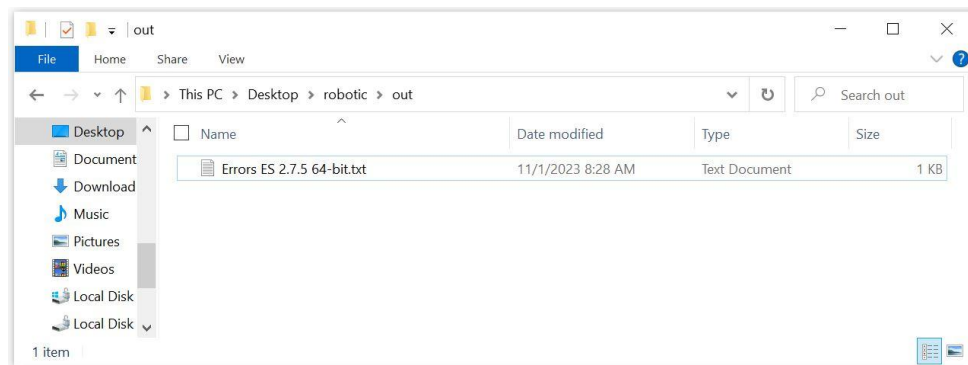
- Când termină de semnat, EasySign golește folderul dvs. IN, mutând documentele în folderul OUT și va raporta rezultatul:



- Dacă semnătura a fost aplicată corect, un document semnat, deschis în programul Adobe Reader, va arăta ca în imaginea de mai jos:



- Dacă unele documente înregistrează erori, ele se vor găsi explicate în folderul dvs. OUT, iar documentele care nu au fost semnate vor rămâne în folderul dvs. IN



- 💡 Pentru asistență, trimiteți fișierul „Errors ...” însoțit de capturi de ecran cât mai largi și de datele sistemului de operare utilizat de dvs. într-un e-mail la tehnic@transped.ro

9. Informații utile

- 💡 Prima măsură când certificatul dvs. nu funcționează este verificarea listei de [Cerinte](#)
- 💡 EasySign poate fi blocat în funcționare de măsurile de securitate care acționează asupra aceluși calculator: asigurați-vă ca ele permit funcționarea corectă a aplicației, atât la semnare, cât și la autentificare, întrucât EasySign solicită și trimite credențialele dvs. (parola și OTP-ul) la serverul nostru prin internet.
- 💡 Dacă certificatul dvs. nu funcționează corect, scrieți un e-mail și trimiteți capturi de ecran pe adresa tehnic@transped.ro. Va rugăm să includeți în mesajul dvs. adresa de e-mail de pe acel certificat și date complete despre sistemul de operare instalat pe acel calculator.